

## **ПРИНЯТ**

Общим собранием работников  
ГБГДОУ детского сада №26  
Василеостровского района  
Санкт-Петербурга  
12.04.2018 года, протокол № 2.

## **УТВЕРЖДЕН**

Заведующим ГБГДОУ детским садом №26  
Василеостровского района Санкт-Петербурга  
Т.В. Каменской  
приказ № 58-од от 13.04.2018 года



# **Отчет о результатах самообследования ГБДОУ детского сада № 26 комбинированного вида Василеостровского района Санкт-Петербурга за 2017 год.**

## **I. Аналитическая часть.**

### **1.1. Общие сведения об образовательной организации.**

#### **Организационно-правовое обеспечение образовательной деятельности.**

1.1 Государственное бюджетное дошкольное образовательное учреждение детский сад № 26 комбинированного вида Василеостровского района Санкт - Петербурга создано для выполнения работ, оказания услуг в целях обеспечения реализации предусмотренных законодательством Российской Федерации полномочий органов местного самоуправления в сфере образования.

ГБДОУ расположено в жилом квартале, в ближайшем окружении находятся три школы, детская поликлиника, несколько детских садов.

Место нахождения (юридический, фактический адрес): Санкт-Петербург, ул. Кораблестроителей, д. 37, к.2, лит. А, 350-28-58. 350-01-10, 498-89-52,

Сайт: <http://vasdou026.ucoz.ru/>, e-mail: [sad26@voportal.ru](mailto:sad26@voportal.ru)

1.3. Учредителем Образовательного учреждения является субъект Российской Федерации – город федерального значения Санкт-Петербург в лице исполнительного органа государственной власти Санкт-Петербурга администрации Василеостровского района Санкт-Петербурга (далее по тексту Устава – Администрация района), расположенной по адресу: 199178, Санкт-Петербург, В.О. , Большой проспект, д. 55

Образовательное учреждение находится в ведении исполнительного органа государственной власти Санкт-Петербурга Комитета по образованию, расположенного по адресу: 190000, Санкт-Петербург, пер. Антоненко, д. 8, литер А.

ДОУ работает на основании следующих документов:

Лицензия на право осуществления образовательной деятельности 78 № 001657 от 26.01.2012;

Лицензия на осуществление медицинской деятельности № ФС-78-01-002569 от 05.04.2012.

### **1.2. Система управления.**

Управление ДОУ осуществляется в соответствии с действующим законодательством Российской Федерации

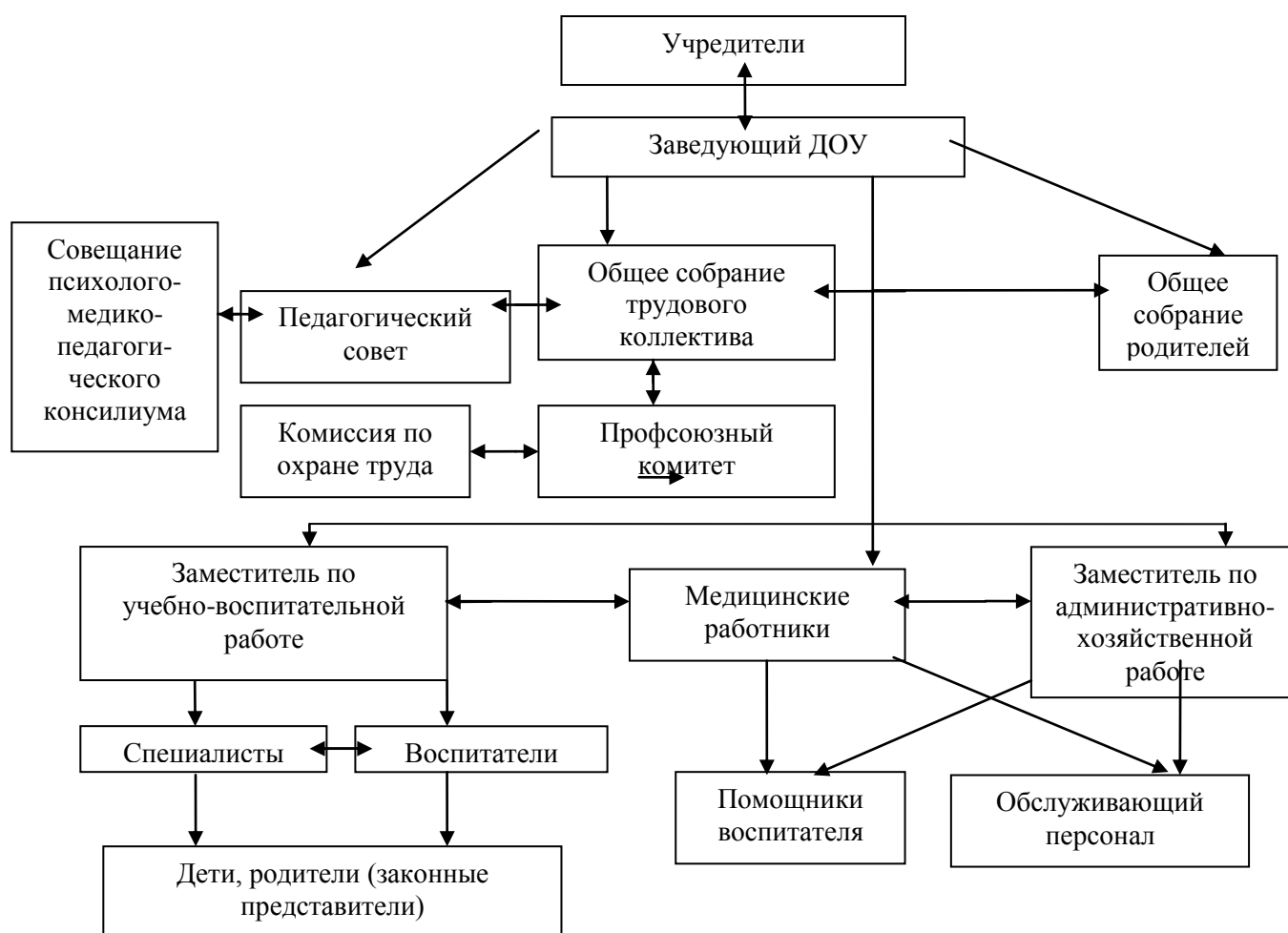
В ДОУ разработан пакет документов регламентирующих деятельность: Устав ДОУ, локальные акты, договоры с родителями, педагогами, обслуживающим персоналом, должностные инструкции. Имеющаяся структура системы управления соответствует Уставу ДОУ и функциональным задачам ДОУ.

Управление в ДОУ строится на принципах единоначалия и самоуправления, обеспечивающих государственно-общественный характер управления.

## Организационно-управленческая структура ДООУ

Управляющая система состоит из двух структур: I структура – общественное управление: общее собрание работников, вопросы его компетенции определяются Уставом; Педагогический совет; профсоюзный комитет; Родительский комитет, деятельность которых регламентируется Уставом ГБДОУ и соответствующими положениями. II структура – административное управление, которое имеет линейную структуру. I уровень – заведующий ГБДОУ. Управленческая деятельность заведующего обеспечивает - материальные, организационные, правовые, социально – психологические условия для реализации функции управления образовательным процессом в ДООУ. Объект управления заведующего – весь коллектив. II уровень – зам. зав. по УВР, зам. зав. по АХР. Объект управления управленцев второго уровня – часть коллектива согласно функциональным обязанностям. III уровень управления осуществляется воспитателями, специалистами и обслуживающим персоналом. Объект управления – дети и родители.

Организационно-управленческая структура ДООУ представлена следующей схемой:



Для каждого структурного подразделения определено содержание деятельности, взаимодействие с другими структурными подразделениями:

Вывод: действующая организационно-управленческая структура позволяет оптимизировать управление, включить в пространство управленческой деятельности значительное число педагогов и родителей (законных представителей).

### 1.3. Организация учебного процесса.

Прием детей в учреждение осуществляется в соответствии с Приказом Минобрнауки РФ от 08.04.2014 № 293 "Об утверждении Порядка приема на обучение по образовательным программам дошкольного образования", Законом РФ «Об образовании»; Приказом Министерства образования и науки Российской Федерации от 28.12.2015 года № 1527 "Об утверждении Порядка и условий осуществления перевода, обучающихся из одной организации, осуществляющей образовательную деятельность по образовательным программам дошкольного образования, в другие организации, осуществляющие образовательную деятельность по образовательным программам соответствующих уровня и направленности" Законом Санкт-Петербурга от 09.11.2011 №728-132 "Социальный кодекс Санкт-Петербурга" (с изменениями на 26 декабря 2014 года); Административным регламентом администрации района Санкт-Петербурга по предоставлению государственной услуги по осуществлению комплектования государственных образовательных организаций, реализующих основную образовательную программу дошкольного образования, подведомственных администрации района Санкт-Петербурга; Распоряжением Комитета по образованию от 18.11.2014 №5208-р "Об определении категорий детей, имеющих преимущественное право зачисления на обучение в государственные дошкольные образовательные организации и в государственные общеобразовательные организации Санкт-Петербурга", Правилами приема на обучение по образовательным программам дошкольного образования ГБДОУ № 26 , Положением о порядке приема. перевода, отчисления воспитанников, Положением о порядке оформления возникновения, приостановления и прекращения отношений между ГБДОУ детский сад комбинированного вида Василеостровского района Санкт-Петербурга и родителями (законными представителями) несовершеннолетних воспитанников, Положением о работе с персональными данными детей, зачисленных в ГБДОУ детский сад № 26.

Отношения между учреждением родителями воспитанников (законными представителями) строятся на договорной основе – реализуется Договор об оказании образовательных услуг (общеразвивающие группы), Договор об оказании образовательных услуг (компенсирующие группы).

После приема документов Образовательная организация заключает договор об образовании по образовательным программам дошкольного образования (далее - договор) с родителями (законными представителями) ребенка. На каждого ребенка, зачисленного в Образовательную организацию, заводится личное дело, в котором хранятся все сданные документы.

ГБДОУ функционирует в режиме полного дня (12-часовое пребывание) с 7.00 до 19.00 в режиме 5-дневной рабочей недели. Общее количество групп – 12. В ДОУ функционируют в режиме 12-часового пребывания:

- общеразвивающие группы -7
- компенсирующие – 3
- оздоровительные группы- 2

Также есть общеразвивающие адаптационные группы кратковременного пребывания раннего возраста (с 9.00 до 13.00 и с 15.00 до 19.00)

Общее количество воспитанников на конец 2017 года 250 -детей, распределение по возрастным группам:

- ранний возраст – 2
- младшие – 3
- средние -3
- старшие – 2
- подготовительные -2

Образовательный процесс осуществляется по двум режимам - с учетом теплого и холодного периода года; строится с учетом возрастных принципов и адекватных дошкольному возрасту форм работы с детьми.

### **1.3. Организация учебного процесса.**

Образовательные программы ГБДОУ разработаны в соответствии с Федеральным законом «Об образовании в Российской Федерации» от 29.12.2012 №273-ФЗ; Приказом Министерства образования и науки Российской Федерации от 17.11.2013 №1155 «Об утверждении федерального государственного образовательного стандарта дошкольного образования»; Постановлением Государственного санитарного врача Российской Федерации от 15.05.2013 №26 «Об утверждении СанПиН 2.4.1.3049-13 «Санитарно-эпидемиологические требования к устройству, содержанию и организации режима работы дошкольных образовательных организаций»; соответствующими направлениями Концепции дошкольного воспитания; примерной основной образовательной программы дошкольного образования (одобрена решением федерального учебно-методического объединения по общему образованию, протокол от 20 мая 2015 г.) Основной целью деятельности ГБДОУ № 26 является оптимизация педагогического процесса в ГБДОУ для повышения качества дошкольного образования. В основе воспитательно-образовательной работы лежит взаимодействие педагогического персонала, администрации и родителей. Основными участниками воспитательного процесса являются дети, родители, воспитатели, узкие специалисты.

Предметом деятельности Образовательного учреждения является:

- реализация основной образовательной программы дошкольного образования
- реализация образовательной программы дошкольного образования, адаптированной для обучающихся с ограниченными возможностями здоровья (с тяжёлыми нарушениями речи )

Основная образовательная программа ГБДОУ 26 на основе программ: Примерной основной образовательной программы дошкольного образования (одобрена решением федерального учебно-методического объединения по общему образованию (протокол от 20 мая 2015 г. № 2/15), программы «Детство: Примерная образовательная программа дошкольного образования» / Т. И. Бабаева, А. Г. Гогоберидзе, О. В. Солнцева и др.

Цель реализации «Программы» (АООП ДО) – проектирование модели коррекционно-развивающей психолого-педагогической работы, максимально обеспечивающей создание условий для развития ребенка с нарушениями речи, его позитивной социализации, личностного развития, развития инициативы и творческих способностей на основе сотрудничества с взрослыми и сверстниками в соответствующих видах деятельности

### **1.4. Содержание и качество подготовки воспитанников.**

В соответствии с требованиями ФГОС ДО педагогический коллектив основными целями своей работы считает создание благоприятных условий для полноценного проживания ребенком дошкольного детства, обеспечение становления личности ребенка и раскрытие его индивидуальности, создание условий для физического, познавательного, речевого, социально-коммуникативного и художественно-эстетического развития детей дошкольного возраста, обеспечение готовности к школьному обучению, обеспечение безопасности жизнедеятельности дошкольника).

Эти цели реализуются в процессе разнообразных видов детской деятельности: игровой, коммуникативной, трудовой, познавательно– исследовательской, речевой, продуктивной, музыкально–художественной, чтения. Используются следующие педагогические технологии:

- развивающие игры
- интеллектуальные игры
- театрализованные игры
- моделирование
- экспериментирование

- культуровоспитывающая технология
- оригами
- мнемотехника
- логоритмика

Дополнительные программы, используемые частично или специалистами:

- «Мы»
  - «Основы безопасности детей дошкольного возраста»
  - «Золотой ключик».
  - «Хочу все знать ...».
  - «Ребенок в мире людей и природы».
  - «МЫ. Азбука экологии».
  - «Основы безопасности детей дошкольного возраста».
  - «Коррекционно-развивающая программа для детей старшего дошкольного возраста с неправильным произношением отдельных звуков (НПОЗ)»
  - «Коррекционно-развивающие занятия с дошкольниками по развитию познавательной сферы».
- «Развитие эмоциональной сферы дошкольника»

### Развивающее образовательное пространство ДОУ

Помещение	Насыщение образовательной среды
Кабинет экологии и экспериментирования	оптимальное
Кабинет БОС здоровье	оптимальное
Физкультурный зал	оптимальное
Музыкальный зал	оптимальное
ИЗО-студия	оптимальное
ясли кратк. утро	достаточное
ясли кратк. вечер	
1 младшая оздоров.	оптимальное
2 младш оздоров. группа	достаточное
3 младш группа	достаточное
средняя 1 оздоров. группа.	достаточное
средняя 2 оздоров. группа.	достаточное
средняя 3 группа	достаточное
старшая группа	достаточное
старшая логопедическая группа	оптимальное
подготовительная логопедическая группа.	оптимальное
подготовительная группа.	достаточное

**Качество образовательной работы с детьми.  
Уровень развития детей ГБДОУ 2017 год  
ИТОГОВАЯ ТАБЛИЦА ОСВОЕНИЯ ОБРАЗОВАТЕЛЬНЫХ ОБЛАСТЕЙ  
НА МАЙ 2017.**

В О П

Уровни освоения качеств

		высокий		средний		низкий	
		к ол-во детей	%	ко л-во детей	%	ко л-во детей	%
если утро	0	9	5%	11	55%	-	0%
если вечер	7	6	5,3%	9	52,9%	2	5,8%
младша я 1 озд.	0	4	0%	16	80%	-	0%
младша я 2 озд	0	5	5%	14	70%	1	5%
младша я 3	4	9	7,5%	14	58,3%	1	4,2%
средняя 1 озд.	1	-	-	19	90,4%	2	9,6%
средняя 2	5	5	0%	18	72%	2	8%
старшая 1 лог.	8	5	7%	10	56%	3	27%
старшая 2 озд.	9	3	5,8%	16	84,2%	-	-
подгото вительная 1	3	1	0,4%	9	39,6%	-	-
подгото вительная 2	5	9	6%	15	60%	1	4%
подгото вительная лог.	4	5	5,8%	9	64,2%	-	-
ВСЕГО:	46*	7	9,8%	16	65,2%	12	5,2%

\* Фактически присутствовавших обследованных детей на 19. 05.2017, - 98,4% от общего числа детей ДООУ. Часть детей не принимала участие в диагностике связи с отсутствием..

### Результативность работы логопеда в 2-х годичной логопедической группе, 21 детей (1-й год обучения)

Выпущено детей		Продлен срок пребывания детей	
с чистой речью	1	со значительным улучшением	-
с улучшением	-	с улучшением	20
без улучшения	-	без улучшения	-

**Выбыли 2 человека**

### Результативность работы логопеда в 2-х годичной логопедической группе, 14 детей (2-й год обучения)

Выпущено		Продлен срок пребывания	
с чистой речью	11	со значительным улучшением	
с улучшением	2	с улучшением	
без улучшения	-	без улучшения	

Готовность к школе:  
Обследованы 40 детей, готовы – 40.

### Дополнительные услуги и мероприятия.

1. Открытая математическая Олимпиада для дошкольников Организатор: средняя школа № 18 г. Санкт-Петербурга при поддержке SmartUp School **ПОБЕДИТЕЛЬ** - Бамбурова Варвара,

ПРИЗЕРЫ: Милицков Максим и Павличенко Кирилл

2. 4.04.2017 Команда "ДЕЛЬФИН" успешно выступила на мини-фестивале по баскетболу среди воспитанников дошкольных учреждений Василеостровского района "ОЗОРНОЙ МЯЧ"

3. 04.07.2017 Международный творческий конкурс для детей и педагогов Морские жители СМИ «Мастерилкино» 1 место 1 мл. гр.

4. 8 февраля 2017 команда воспитанников подготовительных групп достойно выступила на районной интеллектуальной игре «УМКА»

5. 14 и 15 января 2017 года воспитанники нашего детского сада с успешно выступили на [Открытой городской олимпиаде по естественным наукам среди дошкольников «УМКА-2017»](#)

6. 12.04.2017 воспитанники подготовительной группы участвовали в районном песенном конкурсе "Поклон и память поколений"

7. 27.03.2017 по 23.04.2017 Городской творческий Конкурс для обучающихся дошкольных образовательных учреждений «Проще, легче, выше, веселее!..»  
дипломант - Скипин Макар

#### **В 2017 году воспитанники приняли участие в конкурсных мероприятиях для детей:**

- Региональный экологический конкурс декоративно-прикладного творчества «Эко-елка», проведенный Департаментом Росприроднадзора по СЗФО совместно с АНО "Северо-Западный центр поддержки экологического образования"
- XVI городская культурно-образовательная выставка-праздник для детей и родителей «ТОТОША. Здоровое развитие»
- [Городская Олимпиада для дошкольников по естественным наукам "УМКА-2017"](#). ГБОУ лицей №82 Петроградского района, МОО «Общество «Знание» СПб и ЛО», Планетарий Санкт-Петербурга.
- открытая математическая Олимпиада для дошкольников – ГБОУ СОШ № 18 при поддержке SmartUp School
- Городской творческий конкурс для обучающихся дошкольных образовательных учреждений «Проще, легче, выше, веселее»

- Мини-фестиваль по баскетболу среди воспитанников дошкольных учреждений Василеостровского района «Озорной мяч»
- Районная интеллектуальная игра по станциям «УМКА-2017» ГБУ ДО ДЮТЦ
- Конкурс детских творческих работ «Чудеса из зимней сказки» СПб ГБУК ЦБС
- Конкурс детских творческих работ «Парад книжных героев 2017. СПб ГБУК ЦБС Василеостровского района
- Районный песенный конкурс "Поклон и память поколений"

### 1.5. Качество кадрового состава.

В своём штате ГДОУ имеет:

- воспитателей
- педагогов дополнительного образования
- педагога-психолога
- учителей-логопедов
- руководителя музыкального воспитания
- инструктора по физическому воспитанию

Уровень квалификации педагогов и специалистов

Все воспитатели и специалисты имеют профессиональное педагогическое образование и систематически повышают уровень педагогической, весь педагогический коллектив прошел подготовку по ФГОС ДО

#### Уровень квалификации педагогов и специалистов в 2017 учебном году

	I квалификационная категория	нет категории	высшая квалификационная кат.
Педагоги	7	3	9
Специалисты	2	-	4

#### По образованию

Кандидаты педагогических наук - 1  
 Высшее профессиональное - 16  
 Среднее специальное - 10

В нашем коллективе педагоги имеют правительственные награды:

4 - «Почетный работник общего образования»  
 1 - «За гуманизацию школы Санкт-Петербурга»  
 2 - специалиста награждены медалью "В память 300-летия Санкт-Петербурга.

#### Повышение квалификации педагогических кадров в 2016– 2017 учебном году

Тематика, длительность	Количество обученных педагогов
КПК ИКТ	4



	тематические КПК	25
--	------------------	----

Мероприятия.

Педагоги детского сада участвовали в **научно-практических мероприятиях:**

XV Международная научно-практическая конференция «Дошкольное образование XXI века: новые пути развития».

Всероссийская научно-практическая конференция «Толерантность и дошкольное образование: проблемы взаимодействия ДООУ, семьи и общества»

XXI Международная научно-практическая конференция «Служба практической психологии в системе образования: Актуальные проблемы развития»

Городской семинар «Работа с семьей, в которой растет ребенок с СДВГ»;

**в курсных мероприятиях для педагогов:**

IV выставка творческих работ педагогов дополнительного образования Санкт-Петербурга «Мастерство и творчество» в рамках фестиваля педагогического мастерства «Дорога творчества»

Городской конкурс эколого-образовательных проектов – 2015 СПб АППО

III Фестиваль педагогического мастерства «Творчество в профессии» педагогов дополнительного образования В.О. района СПб

Районный конкурс "Экологическая мастерская", ОДОД № 21

Районный экологический конкурс «Вторая жизнь»

Мероприятия территориальной организации профсоюза работников народного образования и науки РФ

## **1.6. Качество учебно-методического, библиотечно-информационного обеспечения, материально-технической базы.**

В учреждении созданы условия для разностороннего развития детей с 2 до 7 лет.

В соответствии с программно-методическим обеспечением к образовательной программе дошкольного образования учреждение укомплектовано учебно-методической и художественной литературой; в каждой возрастной группе имеется необходимый учебно-методический и дидактический комплексы. В ГБДОУ созданы безопасные условия для организации самостоятельной деятельности воспитанников и их физического развития: игровое оборудование имеет сертификаты качества, не менее двух раз в год проводится проверка спортивного оборудования в физкультурном зале и на спортивной площадке. В группах создана комфортная, безопасная предметно-развивающая среда. В текущем учебном году большое внимание было уделено обеспечению групп играми, игрушками. Материалы и оборудование в группах используется с учётом принципа интеграции образовательных областей, то есть использование материалов и оборудования одной образовательной области в ходе реализации других областей. Игры, игрушки, дидактический материал, издательская продукция соответствуют общим закономерностям развития ребёнка на каждом возрастном этапе. Имеется оборудование для следующих видов деятельности: игровая, продуктивная, познавательно-исследовательская, коммуникативная, трудовая, музыкально-художественная, восприятие художественной литературы, двигательная. Оборудование отвечает санитарно-эпидемиологическим правилам и нормативам, гигиеническим, педагогическим и эстетическим требованиям, требованиям безопасности.

Детский сад оснащен оборудованием для разнообразных видов детской деятельности. В воспитательно-образовательном процессе используются информационно-коммуникационные технологии.

Все компоненты развивающей предметной среды учреждения (в помещении и на участке) включают оптимально возможные условия для полноценного всестороннего развития детей.

Создание материально-технических условий ДООУ проходит с учётом действующих СанПинов. Работа по материально-техническому обеспечению планируется в годовом плане, отражена в Программе развития ДООУ, соглашении по охране труда

Самообследование показало, что информационное обеспечение образовательного процесса ДООУ включает:

1. Программное обеспечение имеющихся компьютеров позволяет работать с текстовыми редакторами, с Интернет ресурсами, фото, видео материалами и др.,
2. С целью взаимодействия между участниками образовательного процесса (педагоги, родители, дети), функционирует сайт ГБДОУ, на котором размещена информация, определённая законодательством.
3. С целью осуществления взаимодействия ГБДОУ с органами, осуществляющими управление в сфере образования, с другими учреждениями и организациями, подключен Интернет, активно используется электронная почта, сайт.

Информационное обеспечение существенно облегчает процесс документооборота, составления отчётов, документов по различным видам деятельности ДООУ, проведения самообследования, самоанализа, мониторинга качества образования. Делает образовательный процесс более содержательным, интересным, позволяет использовать современные формы организации взаимодействия педагогов с детьми, родителями (законными представителями).

Методическое обеспечение при использовании ИКТ направлено на оказание методической поддержки педагогам в использовании ИКТ, развитие их творческого потенциала. В ДООУ имеются квалифицированные кадры, организующие информационное пространство. Для этого в ДООУ созданы необходимые условия:

- Музыкальный зал оснащён современным музыкальным центром.
- Методический кабинет оборудован компьютерным местом.
- Кабинет заведующего оборудован компьютером с выходом в интернет, имеется принтер с функциями ксерокса и сканера.
- Рабочее место в медицинском кабинете оборудовано компьютерным местом.

Необходимые средства обучения в малом количестве – музыкальные центры, 4 компьютера. Оборудование доступно и удобно для организации работы с детьми. 80% педагогов используют информационно-компьютерные технологии при подготовке к НОД, в совместной деятельности с воспитанниками.

Педагоги имеют возможность использовать интерактивные дидактические материалы, образовательные ресурсы. Осуществлять взаимодействие с родителями по адресу электронной почты.

Вывод: выполнения требований к информационному обеспечению существует, но оно недостаточно для того, чтобы говорить об эффективности. Выполнение требований к информационному обеспечению сегодня должно быть на более высоком уровне. Так в ДООУ не все педагоги пользуются ПК, явно не хватает оборудования.

#### ХАРАКТЕРИСТИКА МАТЕРИАЛЬНОЙ БАЗЫ.

Объекты, подвергающиеся анализу	Состояние объектов на начало учебного года	Характеристика оснащения объектов
1	2	3
Здание детского сада находится по адресу: СПб, ул. Кораблестроителей, д.37, к.2, лит. А	Состояние удовлетворительное	В здании 2 этажа, имеется центральное отопление, подведены вода и канализация. Полностью оснащено сантехническим оборудованием. Крыша и подвал отвечают требованиям СанПиНов и пожарной безопасности. За детским садом закреплён участок земли имеющий ограждение и мусорный бак

		расположенный на территории.
Групповые комнаты	Состояние удовлетворительное	<p>В детском саду 11 групповых комнат, 10 из них оснащены отдельными спальнями. Каждая группа имеет свой вход из общего коридора.</p> <p>Группы полностью оснащены детской мебелью в соответствии с возрастом и требованиям СанПиНов, шкафами для учебно-методических и раздаточных материалов, рабочими столами и стульями для взрослых.</p> <p>Имеются материалы и оборудование для поддержания санитарного состояния групп.</p> <p>Оснащение предметно-пространственной развивающей среды соответствует возрасту детей и ФГОС ДО.</p>
Спортивный зал	Состояние удовлетворительное	<p>Спортивный зал находится на первом этаже и полностью оборудован спортивным инвентарем, имеются детские тренажеры.</p> <p>Программно-методические материалы соответствуют возрастным особенностям, учитывают состояние здоровья детей, планируются с учетом ФГОС ДО</p>
Логопедический кабинет	Состояние удовлетворительное	<p>В ДОУ три логопедических кабинета. Находятся на первом и втором этаже, имеют отдельный вход и выход в логопедические группы.</p> <p>Программно-методические материалы соответствуют возрастным особенностям, учитывают речевые заключения детей, планируются с учетом ФГОС ДО.</p>
Музыкальный зал	Состояние удовлетворительное	<p>Музыкальный зал находится на втором этаже и полностью оборудован. Имеются фортепиано, музыкальный центр, детские музыкальные инструменты.</p> <p>Программно-методические материалы соответствуют возрастным особенностям, учитывают индивидуальные особенности детей, планируются с учетом ФГОС ДО</p>
Методический кабинет	Состояние удовлетворительное	<p>Методический кабинет находится на втором этаже и полностью оборудован. Имеются библиотека методической литературы и периодических изданий, компьютер, демонстрационные материалы, видеотека.</p>
Кабинет психолога	Состояние удовлетворительное	<p>Кабинет психолога находится на первом этаже и полностью оборудован.</p> <p>Программно-методические материалы соответствуют возрасту, учитывают индивидуальные особенности детей, планируются с учетом ФГОС ДО.</p>
Пищеблок	Состояние	Находится на первом этаже. Полностью

	удовлетворительное	оборудован инвентарем и посудой. Имеется 2 духовых шкафа, плиты, кипяtilьный бачок, холодильное оборудование
Прачечная	Состояние удовлетворительное	Находится на первом этаже. Полностью оборудована необходимым инвентарем и электрооборудованием. Имеются современные стиральные машины, центрифуга, швейная машинка.
Медицинский блок	Состояние удовлетворительное	Медицинский кабинет находится на первом этаже и полностью оборудован необходимым инвентарем и медикаментами. Имеются отдельный изолятор, процедурный кабинет бактерицидный облучатель.
Бухгалтерия	Состояние удовлетворительное	Бухгалтерия находится на втором этаже здания, оснащена компьютерами и необходимым оборудованием.
Участки для каждой группы	Состояние удовлетворительное	На территории ДООУ оборудовано 12 участков. На всех участках имеются зеленые насаждения, игровое оборудование (домики, качели, корабли, поезд, автобус, машина, горки, песочницы) в соответствии с возрастом и требованиями СанПиНов.
Физкультурная площадка	Состояние неудовлетворительное	Спортивная площадка нуждается в ремонте

Наличие и оснащенность специализированных кабинетов, помещений:

Спортивный зал	70%
Музыкальный зал	90%
Медицинский кабинет	100%
Изостудия	80%
Логопедический кабинет	90 %
Укомплектованность мебелью	90%
Кабинет психолога	90%
Методический кабинет	70%
Кабинет БОС-здоровье	90%
Кабинет экологии	70%
Технические средства обучения	30%

Оборудование используется рационально, ведётся учёт материальных ценностей, приказом по ДООУ назначены ответственные лица за сохранность имущества. Вопросы по материально-техническому обеспечению рассматриваются на административных совещаниях, совещаниях по охране труда.

Площадь на одного воспитанника соответствует лицензионному нормативу. Здание, территория ДООУ соответствует санитарно-эпидемиологическим правилам и нормативам, требованиям пожарной и электробезопасности, нормам охраны труда. Проведена аттестация рабочих мест.

В ДООУ созданы условия для питания воспитанников, а также для хранения и приготовления пищи, для организации качественного питания в соответствии с санитарно-эпидемиологическим правилам и нормативам.

Вывод: Материально-техническая база ДООУ находится в удовлетворительном состоянии. Для повышения качества предоставляемых услуг необходимо провести выявленные ремонтные работы, пополнить группы и помещения ДООУ.

### Медико-социальные условия пребывания детей в ДОУ.

- ✓ Медицинский кабинет (в т.ч. процедурный кабинет)
- ✓ Профилактика в режиме (в т.ч. массаж, фитотерапия, фитоаэризация, витаминотерапия)
- ✓ Кабинет БОС «Здоровье» (в т.ч. дыхательные тренажеры)
- ✓ Физкультурный зал.
- ✓ Логопедический кабинет
- ✓ Кабинет психологической коррекции

### Характеристика контингента детей по группам здоровья.

п/п	возрастные группы	КО Л-ВО детей	Группы здоровья				
			I	II	III	IV	V
	ясли утро	0	4	15	1	-	-
	ясли вечер	7	4	11	2	-	-
	мл. 1 озд.	0	-	20	-	-	-
	мл. 2 озд.	1	2	18	1	-	-
	мл. 3	5	3	21	1	-	-
	ср. озд. 1	2	-	15	7	-	-
	ср. 2	5	4	21	-	-	-
	старш . озд	9	-	12	6	-	-
	старш . логоп.	0	-	15	4	-	1
0	подго товит.1	3	3	20	-	-	-
1	подго товит.2	4	7	12	5	-	-
2	подго товит. логоп.	4	-	12	2	-	-
	всего	50	27	192	30	-	1

Результаты оздоровительной работы представлены следующими таблицами.  
**Анализ сравнительных показателей по заболеваемости**

Показатели	2014/2015	2015/2016	2016/2017
Общая заболеваемость	592	578	583
Процент простудных заболеваний от общей заболеваемости	88,3%	81%	73%
Заболеваемость детей в случаях на 1	2,37	2,31	2,3

ребенка в днях на 1 ребенка	2,8	3	19,9
Процент ЧДБ	31,6%	33,2%	17%
Индекс здоровья	17%	10%	18%
Процент детей, имеющих морфофункциональные нарушения	93,2%	90,8%	96%
Процент детей с хроническими заболеваниями	13,6%	10,8%	11,2%
Процент детей, функционально незрелых к обучению в школе	0%	0%	0%
Процент детей с нарушениями здоровья, вызванными адаптацией	0%	0%	0%
Распределение детей по группам физического развития:			93%
мезосоматический тип ребенка	88%	88,8%	
макросоматический тип ребенка	8%	4,4%	3,5%
микросоматический тип ребенка	4%	6,8%	3,5%
Распределение детей по группам здоровья:			
I группа	6,8%	9,2%	4%
II группа	78%	81,2%	84,8%
III группа	14,8%	9,2%	10,4%
IV группа	0,4%	-	-
V группа	-	0,4%	0,8%
Процент детей, нуждающихся в оздоровительных мероприятиях	93,2%	90,8%	96%

### Сравнительные показатели эффективности оздоровления детей.

Показатель эффективности должен составлять не менее 25%. Рассчитывается следующим образом:

$$P_{\text{эффект.}} = \frac{\text{число ЧДБ, снятых по выздоровлению}}{\text{общее число ЧДБ}} \times 100$$

Группы	2015/2016		Группы	2016/2017	
	по снятых по выздоровлению	% эффективности		по снятых по выздоровлению	% эффективности
1 мл 20	9	40%	1 мл 20	14	70%
2 мл. озд. 21	8	38%	2 мл. озд. 21	13	61,9%
ср.озд. 22	12	54,5%	ср.озд. 22	16	72,2%
ст. озд. 19	12	63,1%	ст. озд. 19	15	78,9%
всего 82	41	50%	всего 82	58	70,7%

Анализируя полученные цифры, можно сделать вывод, что процент эффективности оздоровительной работы – высокий.

### 1.7. Функционирование внутренней системы оценки качества образования.

На основании Закона «Об образовании» в ДООУ разработано: Положение о системе внутреннего мониторинга качества образования. Мониторинг качества образования, как систематическая и регулярная процедура сбора информации, экспертизы и оценки качества образовательных услуг проводится в целях развития системы дошкольного образования, выявления степени соответствия результатов деятельности ДООУ стандартам и требованиям дошкольного образования своевременного предотвращения неблагоприятных или критических ситуаций в ДООУ. Основной процедурой, дающей возможность собрать наиболее полную и достоверную информацию в максимально короткие сроки, является мониторинг. Основными принципами, обеспечивающими эффективность внутреннего мониторинга качества образования ГБДОУ, являются приоритет управления, целостность, оперативность, информационная открытость. Для сбора, обработки и накопления информации нами используются разнообразные методы, обеспечивающие её полноту, объективность, точность, своевременность, доступность, непрерывность. Руководство деятельностью по внутренней оценке качества образования осуществляет заведующий ГБДОУ в соответствии со своими должностными обязанностями.

Система оценки качества образования, система контроля внутри ГБДОУ включает себя интегративные составляющие:

- Профессионализм педагогов;
- Качество воспитательно-образовательного процесса;
- Качество работы с родителями;
- Качество предметно-пространственной среды.

В учреждении выстроена система методического контроля и анализа результативности воспитательно-образовательного процесса по всем направлениям развития дошкольника и функционирования ГБДОУ в целом

**Показатели деятельности Государственного бюджетного дошкольного образовательного учреждения детский сад № 26 комбинированного вида Василеостровского района Санкт-Петербурга, подлежащих самообследованию  
(данные за 2017 год)**

п/п	Показатели	Единица измерений
.	Образовательная деятельность	
.1.	Общая численность воспитанников, осваивающих образовательную программу дошкольного образования, в том числе:	250 человек
.1.1.	В режиме полного дня (8-12 часов)	216 человек
.1.2.	В режиме кратковременного пребывания (3-5 часов)	34 человека
.1.3.	В семейной дошкольной группе	нет
.1.4.	В форме семейного образования с психолого-педагогическим сопровождением на базе дошкольной образовательной организации	нет
.2.	Общая численность воспитанников в возрасте до 3 лет	34 человек
.3.	Общая численность воспитанников в возрасте от 3 до 8 лет	216 человек
	Численность/удельный вес численности воспитанников в	250 человек

.4.	общей численности воспитанников, получающих услуги присмотра и ухода	/ 100%
.4.1	В режиме полного дня (8-12 часов)	216 человек / 86,4%
.4.2.	В режиме круглосуточного пребывания	0 / 0%
.5.	Численность/удельный вес численности воспитанников с ограниченными возможностями здоровья в общей численности воспитанников, получающих услуги:	52 человека/20,8%
.5.1	По коррекции недостатков в физическом и (или) психическом развитии	52 человека /20,8%
.5.2.	По освоению образовательной программы дошкольного образования	250 человек / 100%
.5.3.	По присмотру и уходу	52 человека /20,8%
.6.	Средний показатель пропущенных дней при посещении дошкольной образовательной организации по болезни на одного воспитанника	2,3
.7.	Общая численность педагогических работников, в том числе:	25 человек
.7.1	Численность/удельный вес численности педагогических работников, имеющих высшее образование	15 человек / 60%
.7.2.	Численность/удельный вес численности педагогических работников, имеющих высшее образование педагогической направленности (профиля)	15 человек /60%
.7.3.	Численность/удельный вес численности педагогических работников, имеющих профессиональное образование	10 человек / 40%
.7.4	Численность/удельный вес численности педагогических работников, имеющих среднее профессиональное образование педагогической направленности (профиля)	10 человек / 40%
.8.	Численность/удельный вес численности педагогических работников, которым по результатам аттестации присвоена квалификационная категория, в общей численности педагогических работников, в том числе:	20 человек /76,9%
.8.1	Высшая	11 человек / 42,3 %
.8.2.	Первая	9 человек/ 34,6 %
.9.	Численность/удельный вес численности педагогических работников в общей численности человек педагогических работников, педагогический стаж работы которых составляет	
.9.1.	До 5 лет	4/15,4%
.9.2	Свыше 30 лет	2/7,7%
.10.	Численность/удельный вес численности педагогических работников в общей численности педагогических работников в возрасте до 30 лет	3/11,5%
	Численность/удельный вес численности педагогических	4/ 15,4%



.10.1.	работников в общей численности педагогических работников в возрасте от 55 лет	
.12.	Численность/удельный вес численности педагогических и административно-хозяйственных работников, прошедших за последние 5 лет повышение квалификации/профессиональную переподготовку по профилю педагогической деятельности	25 /100 %
.13.	Численность/удельный вес численности педагогических и административно-хозяйственных работников, прошедших повышение квалификации по применению в образовательном процессе федеральных государственных образовательных стандартов в общей численности педагогических и административно-хозяйственных работников	25 /100 %
.14	Соотношение "педагогический работник/воспитанник" в дошкольной образовательной организации	25 / 250 1/10
.15.	Наличие в образовательной организации следующих педагогических работников	
.15.1	Музыкального руководителя	да 1 человек
.15.2.	Инструктора по физической культуре	да 1 человек
.15.3.	Учителя-логопеда	да 3 человека
.15.4.	Педагога-психолога	да 1 человек
.	Инфраструктура	
.1.	Общая площадь помещений, в которых осуществляется образовательная деятельность, в расчете на одного воспитанника	984,9 кв.м. 4,02 кв.м.
.2.	Площадь помещений для организации дополнительных видов деятельности воспитанников	339.9 кв.м.
.3.	Наличие физкультурного зала	да
.4.	Наличие музыкального зала	да
	Наличие прогулочных площадок, обеспечивающих физическую активность и разнообразную игровую деятельность воспитанников на прогулке	да 11 детских площадок + спортивная площадка